

荒川区議会議員

「体は細いが、芯は太い」

# 清水ひろし



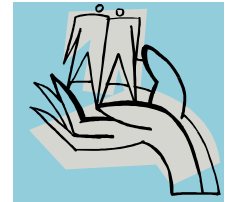
民主党・市民の会

からの手紙

平成 24 年 6 月 2 週目号

区議会閉会中に開催された委員会や区政情報等についてご報告いたします。  
区議会は 6 月 19 日（火）から第 2 回定例会が開会されます。今定例会では 7 本の議案が提出され、各所管委員会において審議される予定です。

## 介護予防の取組みを視察 和光市



この 4 月から介護保険事業は第 5 期が始まりました。介護保険料も値上がりをし、荒川区は引続き 23 区中最も高い金額となりました。

先日、介護予防策によって効果が表れている埼玉県和光市へ視察に行ってきました。和光市の取組みは全国の自治体から注目を集めています。和光市では、要支援 1・2 の方のうち約 45%が自立高齢者へと改善をしています。（荒川区では要介護認定を受けている方の改善率は約 11%）

説明者が強調されていたのは「意識」の問題でした。それは、介護を受ける方、その家族、自治体、事業者のそれぞれが介護保険法（下記参照）をきちんと確認し、権利と義務を理解することです。

介護度が低くなったということは受けるサービスが減るのではなく、おめでたいことだ、という認識をもち、要介護者各人の目的を明確化し、状態が改善・維持していくためには何が必要なのかメニューを計画・実施していくことが最も大事な点である、との指摘を伺って参りました。

### 介護保険法

#### 【第 2 条第 2 項】

前項の保険給付は、要介護状態又は要支援状態の軽減又は悪化の防止に資するように行われるとともに、...

#### 【第 4 条】

国民は、自ら要介護状態となることを予防するため、加齢に伴って生ずる心身の変化を自覚して常に健康の保持増進に努めるとともに、要介護状態になった場合においても、進んでリハビリテーションその他の適切な保健医療サービス及び福祉サービスを利用することにより、その有する能力の維持向上に努めるものとする。

### 荒川区介護保険料の推移

期数	保険料
第 1 期 (H12~14)	1481 円 (H12) 2963 円 (H13~14)
第 2 期 (H15~17)	3244 円
第 3 期 (H18~20)	4428 円
第 4 期 (H21~23)	4613 円
第 5 期 (H24~26)	5792 円

\* 金額は第 1 号被保険者の基準月額保険料

## 保育園待機児童は 46 人。 西日暮里の私立園開設は取り止め！ 代替え地確保へ。

	H24 年 4 月	H23 年 4 月
認可園入園申込者実数	1197 人	1100 人
認可園入園承諾者	850 人	779 人
認可園以外への保育施設	301 人	282 人
待機児童	46 人	39 人

西日暮里 6 丁目に来年 4 月開園予定であった私立保育園は、調整がつかずに取り止めとなりました。区は日暮里地区での新たな代替え地の確保へ取り組んでいます。

# 高さ制限などを盛り込んだ都市計画原案を公表。9月には条例提案へ。 —荒川2・4・7丁目、町屋2・3・4丁目地区—

密集住宅市街地整備促進事業実施地区である荒川2・4・7丁目及び町屋2・3・4丁目地区において、防災性の向上と住・商・工の調和した魅力ある複合市街地を目標としたまちづくりの都市計画原案がまとまりました。



主な内容は以下の通りです。

- (1) 建物が建てられる位置の制限：荒川地区12本、町屋地区4本の道路を主要生活道路として選定し、各々6～11mの幅員確保を図ります。接する建物は道路中心線から3m以上後退して建物を建てます。
- (2) 沿道のブロック塀を制限：ブロック塀は高さ60cmまでに定めます。
- (3) 敷地を分割する際の面積最低限度を定める：新たに敷地を分割する際は最低限度を60㎡とします。
- (4) 建物の最高高さを定める：地区区分ごとにそれぞれ16m～60mに定めます。
- (5) 調和しない用途建物の制限：性風俗施設などを制限します。
- (6) 建物の色彩・意匠の制限：周辺との調和しない建物を制限します。

今後は原案への説明会、意見書受付等の過程を経て、9月に都市計画決定、条例提案となる予定です。

## ～荒川区のイベント情報～

### 交流都市フェア in 日暮里 ～上越市がやってくる～

日暮里駅前イベント広場において、交流都市である上越市の特産品販売やもちつき大会、上杉武将隊による演舞等が催されます。

\* 荒川区は旧吉川町と交流を進めてきました。平成17年に吉川町、上越市を含む14市町村が合併しました。平成7年から災害時相互応援協定を結んでいます。

日時：6月30日（土） 10時～16時

### 食べ歩き あらかわ満点メニュー



区は女子栄養大学の協力を得て、ヘルシーメニューを区内飲食店と開発しています。左のマークが「あらかわ満点メニュー」提供店の目印です。約70店舗あるお店を紹介します。

#### らおめん亭 リトルチャイナ

南千住 8-12-5-104 べるぽーと汐入東館 3891-8885  
健農豚とたっぷり野菜の塩炒め定食  
\* 799kcal 塩分 3.9g 680円



#### 陽子江 荒川3-60-1 3801-6630

ほたてあんかけチャーハン  
\* 676kcal 塩分 1.9g 800円  
\* 他に3種類の満点メニューがあります



清水啓史 (37歳 昭和50(1975)年5/7日生 卯年 A型 おうし座)

寛永寺幼卒/根岸小卒/早中・早高卒/早大卒。民主党本部元職員  
平成19(2007)年 荒川区議選初出馬初当選。平成23(2011)年 2期目当選。

現在は「民主党・市民の会」幹事長、民主党荒川区支部幹事長、民主党東京都連常任幹事。  
総務企画委員会、観光・文化推進調査特別委員会、議会運営委員会に所属。  
家族は妻と娘(3歳・平成20(2008)年12月生)。



〒116-0013 荒川区西日暮里2-28-8 TEL/FAX 03-3801-6325 E-mail shimizu-hiroshi@nifty.com