

民進党

地域からの国づくり 「体は細いが、芯は太い。」

清水ひろし



東京都第14区総支部長 からの手紙
荒川区議会議員

第59号

平成28年4月

東京都第14区（墨田区・荒川区）総支部長に就任！

The Democratic Party 選挙区 定数1 (100円未満6人) 任期満了日 2020年(国政公選)
民進
Minshin Press (民主派)

号外

民進党 民進プレス編集部
〒100-0014
東京都千代田区永田町1-1-1
03-3565-9988 (代表)
press@shiji.or.jp
https://www.minshin.jp

「自由・共生・未来への責任」を掲げ、民進党が結党されました。自公政権に対抗出来る一つの政党として、すべての人に居場所と出番のある政治の実現に向けて進んで参ります。

今日の数字？

16.1%

格差拡大を放置して、子どもや若者を潰してどうして成長できるのか！
能力の発揮を阻む“格差の壁”を打ち破り、支え合う力を育む

～公正な分配なくして持続的成長なし～



- 教育格差の壁 ～子どもの貧困～
- ・年収400万円以下の世帯では大学進学率3割
 - ・子ども6人に1人が貧困状態（生活保護世帯並み収入）
 - ・一人親世帯は半分が貧困状態（生活保護世帯並み収入）



- 雇用格差の壁
- ・非正規雇用が4割超える
 - ・非正規雇用は社内教育も不十分で、熟練度も賃金も生涯上がりず
 - ・結婚率も正社員の半分



- 男女格差の壁
- ・女性が初めて就職は非正規が5割
 - ・女性管理職比率、先進国最低レベル
 - ・年金格差＝単身高齢女性は約半分が貧困状態（生活保護世帯並み収入）

格差是正が経済成長につながることは世界の常識

所得格差の拡大は、能力の発揮が阻まれるなどの理由で経済成長の足を引っ張る。
格差是正に取り組めば社会を公平にし、経済を強固にすることができる（OECD調査報告2014年12月）

今日の数字？ 16.1%：日本の相対的貧困率（2012年）。相対的貧困率とは、国民を所得順に並べたとすると、その真ん中の金額の半分に満たない人の割合。その比率は1985年からほぼ一貫して上昇している。

清水啓史（40歳 昭和50(1975)年5/7日生 卯年 A型 おうし座）

寛永寺幼卒/根岸小卒/早中・早高卒/早大卒。民主党本部元職員
平成19（2007）年 荒川区議選初出馬初当選。現在、荒川区議会議員3期目。

荒川区議会では文教・子育て支援委員会、公共施設老朽化等対策調査特別委員会、議会運営委員会に所属。家族は妻と娘（7歳・平成20（2008）年12月生）。



〒116-0013 荒川区西日暮里2-45-5-301 TEL/FAX 03-5615-2148 E-mail sh@shimizuhiroshi.com

荒川区議会 過去最大規模、970 億円の新年度予算が成立

2 月会議では本会議及び予算委員会において質問いたしました。本会議においては、格差問題、旧真土小学校校舎の今後の方向性、給付金事業について、運動会組体操の安全性など、予算委員会では国保の国庫負担、介護認定者の税控除について取り上げました。

—本会議質疑—



質問 対象者、給付額が異なる給付金事業が毎年のように実施されている。給付額、事務作業費はどのようになっているのか？

答弁 臨時給付金の 27 年度については原則 1 人 6000 円の支給。給付費 1 億 8483 万円に対し、事務費が 1 億 570 万円。27 年度の子育て給付金事業については、事務費のうち約 1000 万円が区の負担となる。

考え 給付金実施のために多大な事務作業が自治体では発生している。そのうえ、給付費に対する事務作業費も多額であり、国の事業にも関わらず区に費用負担が生じるなど、自治体の実情を踏まえたものとなっていない。

—予算委員会質疑—

国保の国庫負担減額について

質問 荒川区は中学校卒業まで子ども医療費無償化を実施している。この施策のために、荒川区国保会計への国庫負担が減額されている。自治体による子育て支援策に対し、ペナルティを課すようなことは止めるよう、国へより強く声を上げていくべきではないか。

答弁 地方団体も声を上げており、区も同様の認識に立って減額措置廃止を求めていく。

ご存じですか？ 要介護者は障害者控除の対象

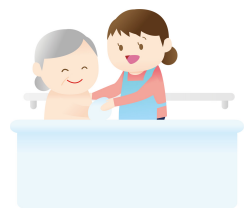
質問 税金の所得控除のなかに障害者控除がある。この対象者は？

答弁 心身障害者手帳を持っている方、及び要介護者のうち区が認定した方。

質問 状態にもよるが、要介護者は認定証を高齢者福祉課で発行してもらうことによって控除対象になる。このことは区が発行している「介護保険の手引き」に記載されているのか？

答弁 記載されていない。今後はあらゆる機会に広報に努めていく。

考え 申請をすれば要介護者が障害者控除の対象になる可能性がある、という情報を知っている方が多くないのではないかと。荒川区も介護認定者 6493 名に対し、認定証を受けている方は 254 名に過ぎない。要介護者を扶養している方にも関わることであり、また、控除を受けることによって、税額だけではなく介護保険料も下がる可能性もある。ケアマネからの発信も含め、情報の周知が必要である。



—議会報告—

夏休み学童クラブ、8 時 15 分から利用可能へ

夏休み、冬休み及び春休みの学童クラブ利用可能時間が 8 時 15 分からになります。対象は、保護者が 8 時 15 分より前に家を出る方の児童です。料金は無料です。